



ARTÍCULO DEL MES

# Procesos de rehabilitación en corredores biológicos interurbanos

**POR: ING. FO. SERGIO FEOLI BORASCHI, MSC. |**

INGENIERO FORESTAL CON UNA MAESTRÍA EN GESTIÓN DE ÁREAS  
SILVESTRES PROTEGIDAS Y ECODESARROLLO





## Conceptos y ubicación

Como parte de los procesos de rehabilitación y restauración ecológica en corredores biológicos interurbanos, la Compañía Nacional de Fuerza y Luz S.A. y los consejos locales hemos venido realizando este tipo de proyectos desde hace más de 15 años.

La Compañía Nacional de Fuerza y Luz SA es una empresa de energía que contribuye al bienestar humano. Las principales acciones de valor público que brindamos a la sociedad son: Promovemos el uso eficiente, confiable y de alta calidad de energía por medio de fuentes renovables para satisfacer las necesidades del sector productivo.

La CNFL reconoce la importancia crítica de las áreas protegidas y de alta biodiversidad para el equilibrio ecológico y la sostenibilidad ambiental.

Al operar en proximidad a estos espacios vitales, la empresa se compromete a implementar prácticas de operación que minimicen su impacto ambiental y promuevan la conservación de estos ecosistemas.

Este compromiso se evidencia a través de la elaboración e implementación de planes de manejo específicos que garantizan la protección de la biodiversidad y el mantenimiento de los servicios ecosistémicos esenciales a través de procesos de restauración y rehabilitación en corredores biológicos interurbanos.

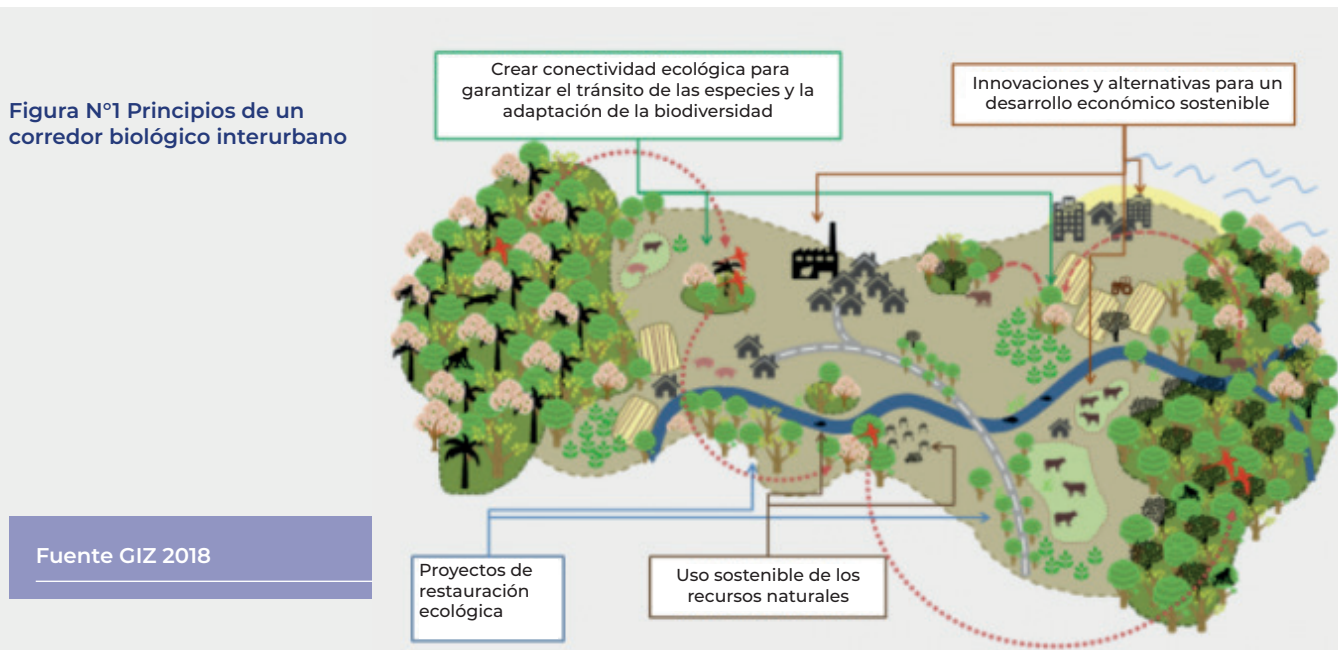
Los corredores biológicos interurbanos como "Los Corredores Biológicos Interurbanos" (CBI), son extensiones territoriales urbanas que proporcionan conectividad entre áreas silvestres protegidas, paisajes microcuencas y espacios verdes. Estos espacios pueden ser naturales, como las riberas de los ríos, lagos y pequeños remanentes de bosque en zonas urbanas; o pueden ser hechas por el humano, como

lo son los parques urbanos, jardines, avenidas, calles y bulevares arborizados, línea férrea, islotes, entre otros."

Los Consejos Locales de Corredores Biológicos interurbanos son coaliciones de carácter privado integradas por ONGs interesadas, representantes de los pobladores, del sector productivo, del sector institucional gubernamental y de las municipalidades, de la academia cuya finalidad es el establecimiento y consolidación de Corredores Biológicos interurbanos. Estos Consejos buscan potenciar la canalización de recursos de cooperación técnica y financiera, el pago de servicios ambientales y de asistencia técnica, y el apoyo al establecimiento y consolidación de los Corredores Biológicos interurbanos. Deben contar con un reglamento, siendo instancias reconocidas por parte de los Consejos Regionales de las Áreas de Conservación.

Como se muestra en la Figura N°1, lo que se pretende es conectar toda la trama verde que existe en la ciudad, para potenciar servicios ecosistémicos y mejorar conectividad biológica estructural y funcional entre teselas de bosque.

Figura N°1 Principios de un corredor biológico interurbano



Los CBI atraviesan zonas de alta densidad poblacional y un alto grado de urbanización, por lo cual siguen un concepto de conectividad más lineal que los CB en zonas rurales, donde el paisaje ofrece mayor espacio que las ciudades con predominancia de infraestructura.

Entendemos por rehabilitación ecológica como “el proceso de impulsar la recuperación de vegetación que ha sido degradada o destruida, para restaurar la salud e integridad de un ecosistema. También se define como “proceso que busca volver un ecosistema dañado, alterado o degradado, a su condición original, o por lo menos, a un estado cercano a como era antes de haber sufrido el daño. Restaurar, quiere decir reparar, recuperar, volver a su estado anterior lo que está dañado.”

Los procesos de rehabilitación se hacen mediante procesos similares que usa la Organización de las Naciones Unidas para

la Agricultura y la Alimentación (FAO), implementada en nuestro caso en Fincas de Prácticas Ambientales Sostenibles.

Se implementan Prácticas Ambientales Sostenibles (PAS) como herramienta para dirigir sus políticas en favor del mejoramiento del recurso hídrico y edáfico, procurando fortalecer aspectos sociales, económicos, bióticos y geofísicos por medio de procesos de extensión, dirigidos a las unidades productivas con potencial para desarrollar proyectos forestales y agropecuarios sostenibles, en las cuencas de interés de CNFL (Río Balsa, Río Aranjuez, Río Virilla), en común acuerdo con los propietarios de las fincas y es donde plantar árboles servirá para mejorar los servicios ecosistémicos del espacio donde se plante.

Figura N°2 Ciclo de rehabilitación



Fuente FAO 2018



## Trabajo práctico

A continuación, una experiencia práctica de un proceso de rehabilitación establecido en sus primeras etapas en este año en un corredor biológico interurbano:

Realizamos la siembra en una nueva Finca de Prácticas Ambientales Sostenibles en el Corredor Biológico Interurbano Pará-Toyopán en la zona de San Jerónimo de Moravia en la “Finca Jade” propiedad de doña Carmen Cordero y don Jorge Cordero.

Estos son procesos en conjunto y que la CNFL viene promocionando desde hace más de 15 años, en donde se logra potenciar servicios ecosistémicos y en donde todos ganamos.

Sembramos con el fin de conectar tesselas de bosque, conservar tubos de flujo, atraer polinizadores y avifauna, controlar erosión y proteger AP del río Agra. Plantamos 205 árboles de especies como: cedro (*Cedrela tonduzii*), trueno (*Ligustrum lucidum*), quizarrá (*Nectandra spp*), manteco de montaña (*Trichilia martiana*), manzanita (*Sizygium paniculatum*), tucuico rojo (*Ardizia revoluta*) tucuico de altura (*Ardizia sp*) y cascarillo (*Senna corimbosa*).



Figura N°3 Procesos de sensibilización para la siembra

Fotos: SFeoli 2024



Figura N°4 Procesos de la siembra



Fotos: SFeoli 2024

La siembra se realizó con nuestros socios en estos procesos: Amigos del Río Torres y Asociación Hídrica Moraviana. También participaron voluntarios de la Empresa Venegas-Nexia y por supuesto los dueños de la finca que sin ellos estos procesos no se darían y serían muy difíciles llevar a cabo.



Al final tenemos el siguiente resultado:

Estos procesos de gobernanza hacen exitosísimo el Corredor y ayudan a generar y potenciar servicios ecosistémicos en donde todos ganamos: gana el productor, gana la CNFL, ganan las empresas y gana el Corredor.

Si importante hay que indicar que el seguimiento silvicultural se encargará la Compañía, con visitas mensuales, y el cuidado y la implantación de las medidas silviculturales será por parte del propietario.





## Conclusiones

La restauración de los ecosistemas brinda la oportunidad de detener y revertir la degradación de manera eficaz, de mejorar los servicios ecosistémicos y de recuperar la diversidad biológica, contribuye a reducir el riesgo de peligros naturales, a mejorar la protección de los recursos de agua superficial y subterránea -super importante para el negocio de hidroelectricidad-, a mantener la biodiversidad a pesar de los cambios climáticos, además La restauración de los ecosistemas brinda la oportunidad de detener y revertir la degradación de manera eficaz, de mejorar los servicios ecosistémicos y de recuperar la diversidad biológica.

Si hemos entendido que para estos procesos de rehabilitación se debe incluir a las personas en todas estas tareas, ya que con ello lograremos apropiación del espacio como una tarea de vinculación entre personas y lugares que se desarrolla la rehabilitación.

Figura N° 5 Árboles plantados



Fotos: SFeoli 2024



### Ing. Fo. Sergio Feoli Boraschi, MSc.

Ingeniero forestal con una Maestría en Gestión de Áreas Silvestres Protegidas y Ecodesarrollo

Compañía Nacional de Fuerza y Luz S.A.  
Costa Rica

Actualmente labora en la Compañía Nacional de Fuerza y Luz, S.A. en procesos de restauración y rehabilitación ecológica y corredores biológicos interurbanos.